

№ 541

Каркасные конструкции с использованием вставных шипов DOMINO



A

Описание

Система соединения деревянных конструкций DOMINO позволяет легко и быстро соединять детали каркасных конструкций. Вставной шип DOMINO объединяет в себе качества плоского шипа (гибкость и отсутствие проворачивания) и обычного круглого шипа (возможность фиксации и высокая прочность).



541/01

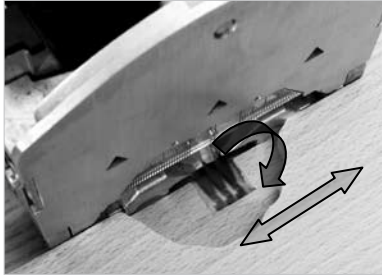


541/02

Система соединения деревянных конструкций DOMINO – это новая уникальная система. Она включает в себя разработанный специалистами Festool пазово-дюбельный фрезер DOMINO DF 500 Q и соединительный элемент в форме овального вставного шипа DOMINO (см. рис. 541/2).

Вставные шипы DOMINO предлагаются 6 различных размеров:

- 4 x 20 мм
- 5 x 30 мм
- 6 x 40 мм
- 8 x 40 мм
- 8 x 50 мм
- 10 x 50 мм



541/03

Фрезер DOMINO DF 500 Q обладает уникальным для ручного инструмента ходом. Его особенностью является одновременное вращательное и маятниковое движение фрезы. Это исключает отдачу и, тем самым, повышает эксплуатационную безопасность (см. рис. 541/3).



541/04

В данном примере система соединения деревянных конструкций DOMINO используется для изготовления каркаса табурета из бука (см. рис. 541/4).

Используются вставные шипы DOMINO размером 5 x 30 мм и 8 x 40 мм.



541/05



541/06

В

Машины/оснастка

Стандартная комплектация:

Наименование	№ для заказа
Пазово-дюбельный фрезер DOMINO DF 500 Q (см. рис. 541/5)	574 228
Вставные шипы DOMINO 5 x 30 мм	493 296
Вставные шипы DOMINO 8 x 40 мм	493 298
Фреза DOMINO диаметром 5 мм	493 490
Фреза DOMINO диаметром 8 мм	493 492
Упорная планка DOMINO LA-DF 500 (см. рис. 541/6)	493 487
При выполнении соединения каркасных деталей рекомендуется использовать следующие приспособления Festool:	
Многофункциональный стол MFT 3	495 465
Зажимы MFT-SP	488 030
Всасывающий шланг с штуцером plug it Ø 27	456 746
Пылеудаляющий аппарат серии CTL	



541/07

Смена фрезы:



541/08

Выбор и установка фрезы:

В данном примере используются фрезы диаметром 5 мм и 8 мм.

Внимание: Перед сменой рабочего инструмента следует обязательно отсоединить кабель plug it от фрезера!

1. Поднимите рычаг разблокировки, так чтобы фрезер можно было расфиксировать с помощью рожкового гаечного ключа SW 8 (см. рис. 541/9).

2. Отсоедините блок двигателя от направляющей стойки (см. рис. 541/10).

3. Нажмите и удерживайте стопор шпинделя (см. рис. 541/9, красная стрелка). С помощью вилочного гаечного ключа SW 8 наверните фрезу на фрезерный шпиндель и затяните.

4. Отпустите стопор шпинделя.

5. Соедините блок двигателя с основанием, так чтобы он зафиксировался со слышимым щелчком.

6. Подсоедините кабель plug it и всасывающий шланг.



541/09

Регулировка ширины паза под вставные шипы:

Ширина паза под вставные шипы на фрезере DOMINO регулируется очень легко (см. рис. 541/11).

При выполнении каркасного соединения продольный паз фрезеруется точно под вставной шип DOMINO. Выравнивание осуществляется, как и в случае с круглыми шипами, по передней кромке.

Другие пазы DOMINO могут иметь немного большую ширину. В этом случае шипы DOMINO будут сидеть в пазах с зазором.

Ширина пазов под шипы регулируется поворотным переключателем при работающем инструменте!

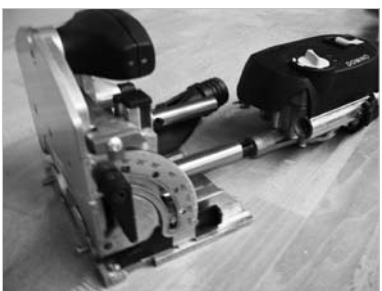
Ширина пазов под вставные шипы DOMINO:

Установка 1: 14 мм плюс диаметр фрезы

Установка 2: 20 мм плюс диаметр фрезы

Установка 3: 24 мм плюс диаметр фрезы

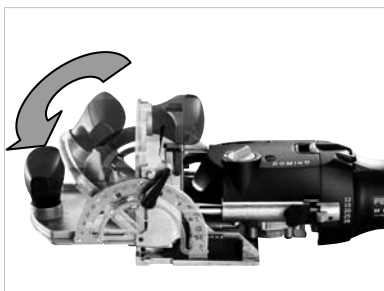
При использовании фрезы D6 и установки 1 для пазов DOMINO (см. рис. 541/11) получается продольный паз шириной 20 мм, а при использовании установки 2 ширина паза увеличивается на 4 мм.



541/10



541/11



541/12

C

Подготовка/регулировка

Установите опорную пластину на 90° (см. рис. 541/12).



541/13

Отрегулируйте глубину фрезерования в зависимости от длины вставного шипа (см. рис. 541/13).

В данном примере используются вставные шипы DOMINO размером 5 x 30 мм и 8 x 40 мм.

Установите глубину фрезерования на 20 мм (= половине длины шипа 8 x 40 мм).



541/14

Отрегулируйте рабочую высоту фрезы под толщину заготовки с помощью функции быстрого предварительного выбора (см. рис. 541/14).



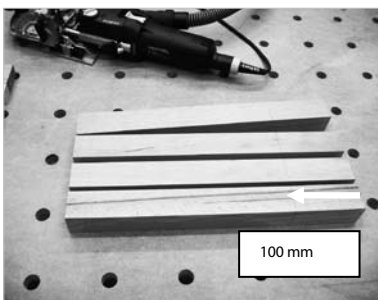
541/15

E

Порядок действий

Детали располагаются попарно в той последовательности, в которой они в дальнейшем будут собираться.

Рекомендация: нанесите на края заготовки маркировку (в виде треугольника, см. рис. 542/15) она поможет легко определить места, где должно выполняться фрезерование.



541/16

Отметьте на ножках табурета высоту расположения царги (см. рис. 541/16)
В данном примере нижняя царга находится на расстоянии 100 мм от края, а верхняя царга накладывается на штифтовые упоры (см. рис. 541/18) пазово-дюбельного фрезера.

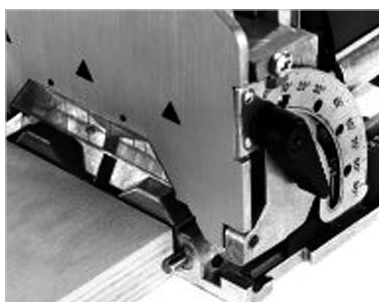


541/17

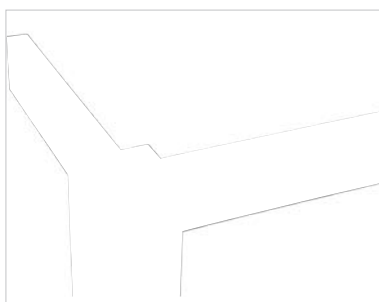
Положите ножку табурета на многофункциональный стол и зафиксируйте с помощью специальных зажимов (см. рис. 541/17).

Выберите установку 1 в качестве размера паза под шипы (см. рис. 541/11).

Отрегулируйте положение фрезера DF 500 Q с помощью штифтовых упоров и выфрезеруйте первый паз DOMINO. (см. рис. 541/17).



541/18



541/19

Используя упорную планку, выполните фрезерование пазов DOMINO на торцах царг по центру (см. рис. 541/19).



541/20

Общие положения:

С помощью упорной планки (см. рис. 541/20) можно быстро и легко обрабатывать узкие бруски с торца. Для этого нужно просто отрегулировать упорную планку по ширине бруска. Это позволит легко и быстро выполнить фрезерование любых пазов. Целесообразно использовать упорную планку, если вам нужно выполнить фрезерование одинаковых пазов в нескольких брусках.



541/21

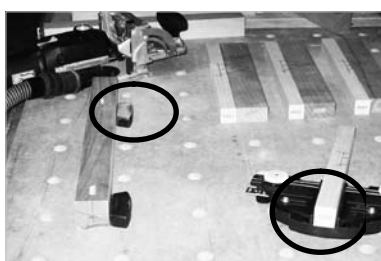
В примере с каркасом табурета в верхней царге используются шипы DOMINO 8x40 мм, а в нижней узкой царге – шипы DOMINO 5 x 30 мм.

Положите царги на многофункциональный стол, зафиксируйте с помощью специальных зажимов (см. рис. 541/21) и выполните фрезерование с помощью фрезы DOMINO 8 мм.

Выберите установку 1 для ширины пазов под вставные шипы.

После фрезерования всех гнезд DOMINO установите фрезу DOMINO 5 мм.

После смены фрезы выполните фрезерование пазов DOMINO на ножках и нижних царгах табурета с помощью фрезы DOMINO 5 мм (см. рис. 541/22).



541/22

После того, как все работы по фрезерованию будут завершены, соберите и склейте каркас табурета (см. рис. 541/23).

Вставные шипы DOMINO всех размеров удобно хранить в системных контейнерах DOMINO (№ детали 493301) (см. рис. 541/24).



541/23



Подробная информация о системе соединения DOMINO содержится также на CD с описанием продукции Festool.



541/24

FESTOOL

Приведённый пример проверен на практике и может быть использован в качестве рекомендации. Однако мы не можем учесть все возможные варианты. Поэтому мы не даём каких-либо гарантий. В связи с этим возможные претензии в адрес Festool к рассмотрению не принимаются. Всегда соблюдайте прилагаемые к изделию указания по технике безопасности и руководство по эксплуатации.

www.festool.ru